

## 2012年猪苗代湖の上位蜃気楼発生状況

北海道・東北蜃気楼研究会  
星 弘之

### 1.はじめに

猪苗代湖の最良の上位蜃気楼観測時期は過去の経験からゴールデンウィークであるが今年には残念ながら良い天候には恵まれず、また発生していても対岸の対象物が霧の影響でフィールドスコープでは確認できるが写真などは見た目と同じく写ってくれなかった。それでも3月30日、4月28、29日、5月8日の4回観測することができた。蜃気楼を見て「すごい」と思われるようなものは無かったがその様子を紹介する。

### 2.今年の蜃気楼の特徴等

- ①今まで余り発生したことがない場所が蜃気楼化した。
- ②発生していても対岸の対象物が霧の影響を受け視認し難かった。
- ③発生日の風向風速は2006年の調査と同様あった。
- ④複雑な形のものや湖面に現れた上位蜃気楼を観測できた。

### 3.上位蜃気楼発生時前後の気象

アメダス 猪苗代												
2012年3月30日				2012年4月28日			2012年4月29日			2012年5月8日		
時	気温	風速	風向	気温	風速	風向	気温	風速	風向	気温	風速	風向
1	1.8	2.6	北東	8.0	0.6	南南東	9.6	3.8	北東	11.5	2.0	北北東
2	0.9	1.1	北北東	7.2	1.5	北東	8.8	2.7	北東	10.2	2.3	北東
3	1.0	0.8	北北東	6.6	1.3	北東	8.4	3.9	北東	9.5	2.0	北東
4	1.0	0.5	北北東	5.9	2.1	北北東	8.5	3.9	北東	9.5	2.7	北東
5	0.8	1.2	北北西	5.3	2.0	北北東	8.7	2.4	北東	8.9	3.0	北東
6	0.2	0.8	南南西	4.8	2.1	北東	8.9	2.3	北東	9.4	1.0	東北東
7	1.9	1.2	北北東	7.1	1.5	北北東	11.5	2.0	東北東	11.7	0.4	南南西
8	1.8	1.0	西南西	8.9	1.0	北西	15.2	1.6	北東	13.1	0.7	東北東
9	3.8	1.1	南西	10.3	2.7	南西	15.1	1.3	南南西	15.4	1.8	南西
10	7.3	2.3	西北西	13.5	1.0	南西	19.3	1.7	南	17.3	1.8	南西
11	11.4	0.8	南南西	15.3	2.3	南南西	22.5	2.6	南西	18.3	4.3	西

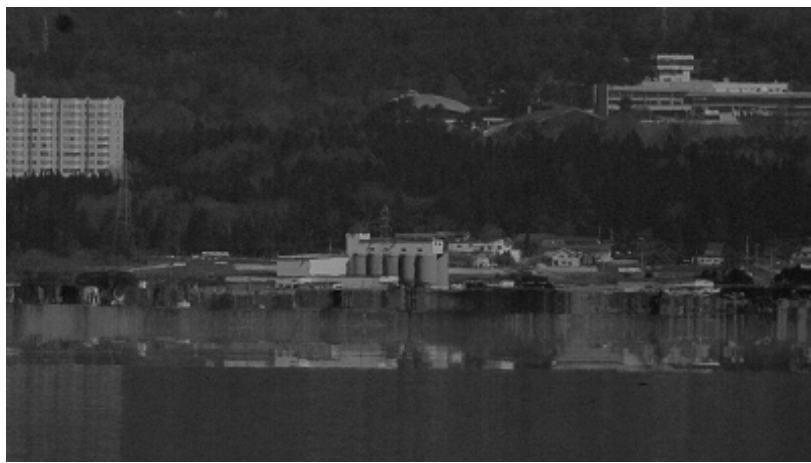
### 4.上位蜃気楼画像



【写真1：幾層にもなっている白鳥丸】



【写真 2：長浜付近の白鳥丸】



【写真 3：猪苗代湖北岸】



【写真 4：猪苗代湖西岸崎川浜】

#### 5.おわりに

猪苗代湖の蜃気楼は富山湾や石狩湾に比べスケールの大きな蜃気楼は期待できず、また猪苗代湖周囲は際立った対象物にも恵まれない。しかしながら他では見られないような蜃気楼（写真 1）（写真 2）や過去に紹介した正立像二段などが見ることが出来た。

今後、上位蜃気楼の中でも稀頻度で珍しいものを追い求め機材や観察方法を改良、鋭敏な感覚を養いより多くの場所で上位蜃気楼に出会いたい。