

蜃気楼の検証

瀬山滋 所属：一般財団法人日本気象協会北陸支店

平成 25 年 4 月 25 日の蜃気楼（6 回目）

発生確認時刻：14 時 50 分ごろ 観測終了時刻：18 時 00 分以降

出現方向：富山市～射水市、富山湾上、黒部市生地

蜃気楼の状態：富山市～射水市方面が高いバーコード状となるが、白くかすんでやや観測しづ
らい。黒部市生地も多様な変化を見せる。

ランク判定：C +

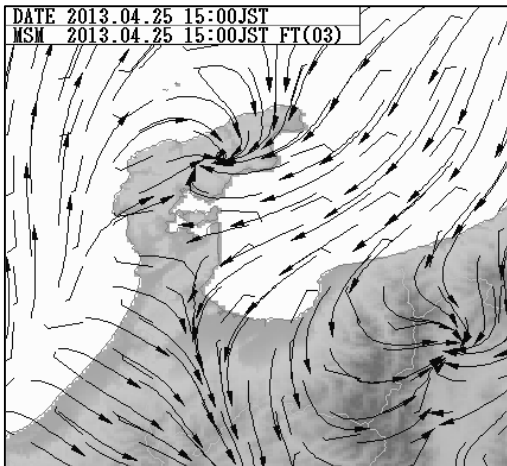
気温：17 度 1 分（16 時 00 分） 風向風速：北、4.0m / s

天候視界状況：晴、やや不良（富山方面）

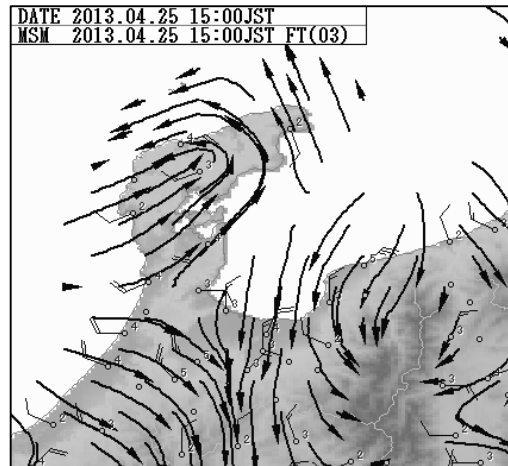
備考：富山方面がかすんでいなければ B ランク以上にも相当する規模

埋没林博物館 9 度 2 分（5 時 50 分） 17 度 6 分（15 時 30 分） 31.6%（15 時 30 分）

吉田科学館 8 度 4 分（5 時 00 分） 17 度 3 分（16 時 50 分） 38.4%（16 時 50 分）



25 日 15 時予想風分布



25 日 15 時実況風分布

平成 25 年 5 月 9 日の蜃気楼（8 回目） 富山最小湿度 7%（観測史上 1 位タイ 1950・1～）

発生確認時刻：11 時 20 分 観測終了時刻：15 時 00 分ごろ

出現方向：富山市～射水市、黒部市生地

蜃気楼の状態：はじめ、富山市草島の火力発電所建屋、岩瀬スポーツドーム等の伸び上がりや、
富山市の奥の方の風景の伸び上がりなどが観測され、その後と富山市から射水市
（～高岡、氷見）にかけて一様に伸び上がる。変化はやや大きく一時肉眼観測も
できたが、同時に白くかすんだようになって鮮明さは今ひとつ。黒部市生地も堤
防や建物などが一時伸び上がった。

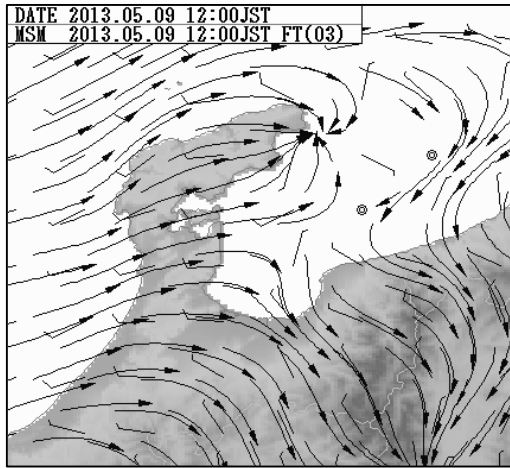
ランク判定：C

気温：20 度 0 分（11 時 20 分） 風向風速：無風（11 時 20 分）

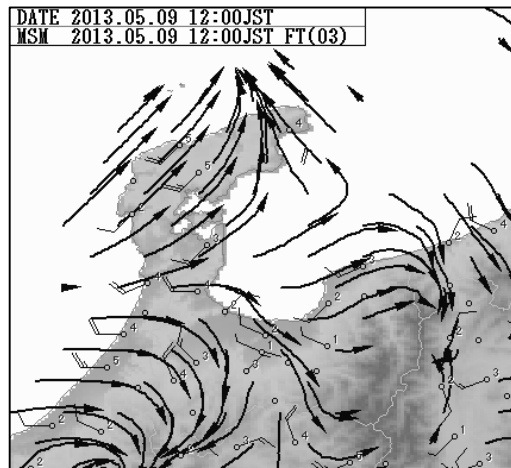
天候視界状況：晴、良～やや不良

埋没林博物館 8 度 0 分（5 時 20 分） 22 度 7 分（13 時 50 分） 14.6%（12 時 30 分）

吉田科学館 7 度 3 分（4 時 30 分） 23 度 8 分（13 時 30 分） 12.7%（12 時 50 分）



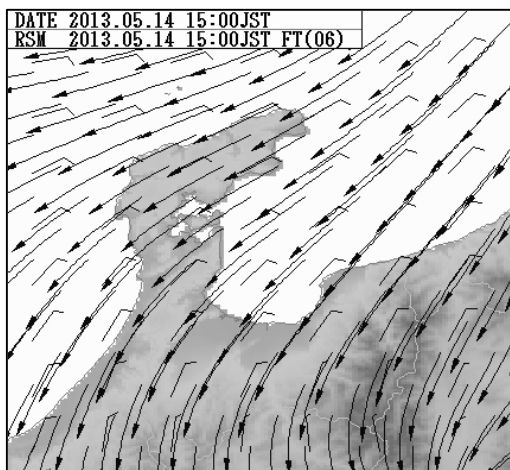
9日12時予想風分布



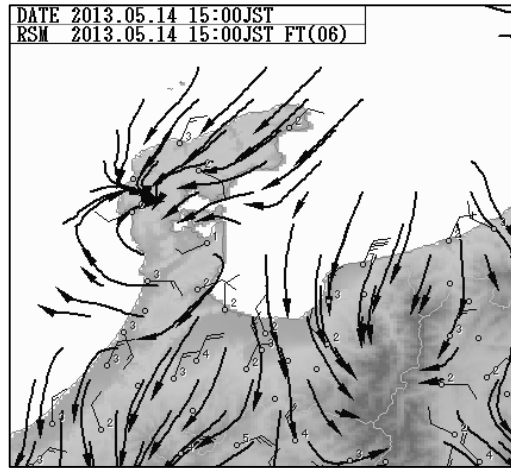
9日12時実況風分布

4月25日と5月9日の屋気楼について、気象庁ガイダンス（魚津）の最高気温・最低気温
 風向風速・湿度など気象予測値、および風の流線図（予想と実況）比較などから屋気楼の発生の
 経過を検証する。

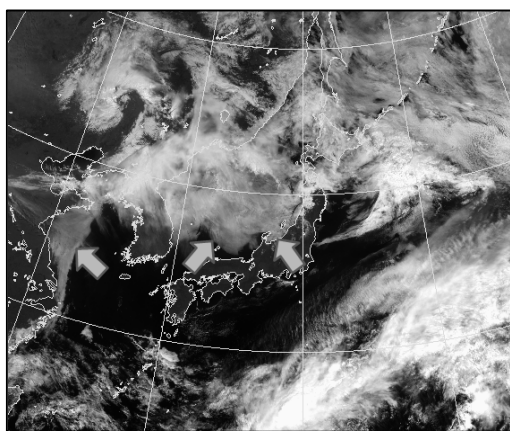
平成25年5月14日の霧について（屋気楼と視程）



14日15時予想風分布



14日15時実況風分布



気象衛星画像（14日10時）

南よりの風から北よりの風に変化すると同時に湿度が70%から90%台に上昇した。

時刻	気温	湿度	風向	風速
5:30	14.9	74.7	南東	0.3
5:40	15	74.7	南南西	0.6
5:50	14.7	76.7	南西	1.3
6:00	14.9	75.8	南西	0.6
6:10	15.1	74.5	南西	0.5
6:20	14.9	74.2	西南西	0.9
6:30	15.1	73.8	南西	1.3
6:40	14.6	75.7	南西	0.6
6:50	14.5	75.3	西北西	2
7:00	14.4	84.2	北西	2.4
7:10	13.9	89.4	北西	1.4
7:20	13.7	90.9	北	1.8
7:30	13.5	92	北北西	1.8
7:40	13.9	93.1	北北東	1.9
7:50	14	93.7	北北西	2.8
8:00	14.7	94.3	北	1.4

埋没林博物館の気象データ（5月14日）